

Facoltà di Psicologia

Master Universitario di secondo livello

Il trattamento basato sulla mentalizzazione

Teoria e clinica

a.a. 2020/2021 - I edizione

Milano, gennaio 2021 - dicembre 2022

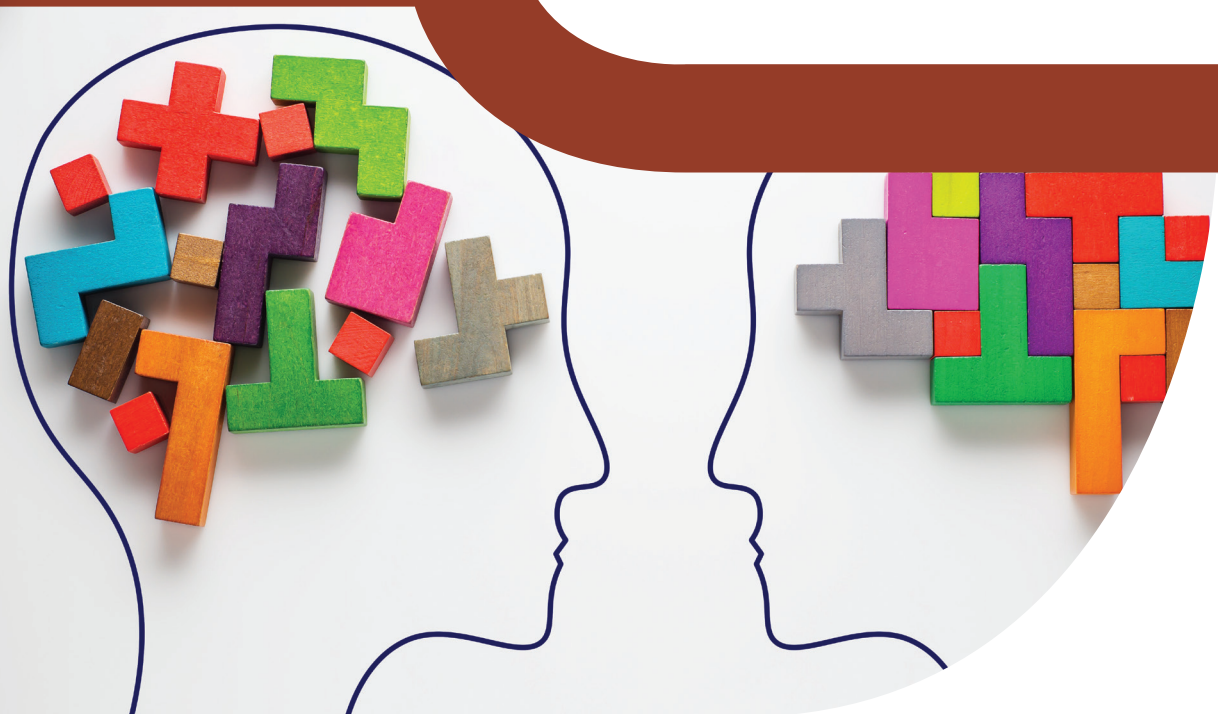


ASAG
ALTA SCUOLA DI PSICOLOGIA
AGOSTINO GEMELLI

**Ma
ste**
Cattolica



**UNIVERSITÀ
CATTOLICA**
del Sacro Cuore



Saluto del Direttore



Il Master, articolato su un percorso formativo biennale, si propone di fornire ai frequentanti un'introduzione sia al concetto di mentalizzazione e al suo ruolo

nello sviluppo normale e psicopatologico, sia alle competenze teorico/pratiche proprie del trattamento basato sulla mentalizzazione (MBT).

Dopo una prima parte dedicata al ruolo che la funzione mentalizzante ricopre nel percorso di crescita dell'individuo, il master intende focalizzarsi sul deficit che tale funzione presenta in alcuni importanti quadri psicopatologici e in particolare nei disturbi della personalità. Il trattamento basato sul-

la mentalizzazione (MBT) è, infatti, un tipo di trattamento sviluppato da Anthony Bateman e Peter Fonagy per la cura di pazienti affetti in particolare da Disturbo di Personalità Borderline, ma anche da Disturbo di Personalità Antisociale, Disturbi correlati a sostanze e disturbi da addiction e Disturbi della nutrizione e dell'alimentazione.

Si tratta di un tipo di trattamento manualizzato, che può essere applicato sia in contesti pubblici sia privati e che ha ottenuto significative prove della sua efficacia a livello internazionale. (Cfr. la review Cochraine pubblicata nel 2020). Sono infine importanti anche le sue applicazioni nell'ambito della prevenzione primaria e secondaria, così come in percorsi di cura destinati a persone che abbiano subito un trauma.

Osmano Oasi, Direttore del Master

Obiettivi formativi

Il master ha l'obiettivo di far acquisire:

- ▲ **Il costruito teorico e le basi neurobiologiche** della mentalizzazione.
- ▲ Il ruolo che la funzione mentalizzante ricopre nel percorso di **crescita dell'individuo**.
- ▲ Il ruolo che la funzione mentalizzante ricopre nello **sviluppo normale e psicopatologico**.
- ▲ **Competenze teorico/pratiche** proprie del trattamento basato sulla mentalizzazione (MBT).

Sbocchi professionali

Gli sbocchi professionali previsti per coloro che hanno conseguito il titolo di Master universitario ne *Il trattamento basato sulla mentalizzazione* sono costituiti dalla messa in pratica delle competenze acquisite sia nei servizi pubblici e convenzionati, sia in ambito privato, con riferimento

- ▲ Competenze **nell'applicazione del trattamento per la cura dei pazienti target** di questo tipo di trattamento.
- ▲ Competenze nella **valutazione clinica e nell'applicazione di specifici strumenti di assessment** per la valutazione dei pazienti target di questo tipo di trattamento.

a un ampio gruppo di pazienti con diagnosi di **Disturbo della Personalità, Borderline in particolare**. Ulteriore sbocco professionale è costituito dalla possibilità di effettuare **interventi di prevenzione primaria e secondaria nell'area materno infantile**.

Piano didattico

Attività didattiche: 8 Unità di apprendimento, suddivise in 18 Moduli.

La frequenza è obbligatoria e costituisce condizione imprescindibile per il conseguimento del titolo di Master Universitario (limite minimo di frequenza 75% del monte ore delle lezioni).

È prevista la possibilità di frequentare a pagamento Moduli singoli, conseguendo un Attestato per le singole Unità di apprendimento. La procedura di accreditamento per il rilascio degli ECM è in corso.

La partecipazione al Master esonera dall'obbligo di conseguimento dei crediti ECM per tutta la durata del primo anno (50 crediti dei 60 previsti).

Unità di apprendimento 1

Giornata introduttiva –
Presentazione del Master (Faculty)
Keynote di Peter Fonagy

Modulo 1 – Origine e sviluppo dell'MBT e suoi ambiti applicativi

Unità di apprendimento 2

Modulo 2 – Costrutti di base

- ▲ **Mente / cervello**
- ▲ **Emozioni e comportamenti**
- ▲ **L'empatia**
- ▲ **Neuroni specchio**

Modulo 3 – Teoria della mente

- ▲ **Definizione e descrizione della teoria**
- ▲ **Contesti applicativi della teoria**
- ▲ **Normalità e psicopatologia**

Unità di apprendimento 3

Modulo 4 – Attaccamento

- ▲ L'attaccamento: origine e sviluppo del concetto
- ▲ Attaccamento e psicoanalisi
- ▲ Attaccamento e psicopatologia

Modulo 5 – Funzione riflessiva e mentalizzazione

- ▲ Dall'attaccamento alla funzione riflessiva
- ▲ Dalla funzione riflessiva alla mentalizzazione

Unità di apprendimento 4

Modulo 6 – La mentalizzazione nello sviluppo dell'individuo

- ▲ Il ruolo della funzione mentalizzante del caregiver
- ▲ La mentalizzazione nella diade madre/bambino
- ▲ Crescere mentalizzando
- ▲ Deficit di mentalizzazione nel corso dello sviluppo e sviluppo psicopatologico

Unità di apprendimento 5

Modulo 7 – Psicopatologia e Psicologia clinico/dinamica

- ▲ Concetto di salute mentale (vs malattia)
- ▲ Segno, sintomo, sindrome e spettro
- ▲ Stati a rischio
- ▲ Epidemiologia (incidenza e prevalenza dei disturbi)
- ▲ La diagnosi (categoriale vs dimensionale vs funzionale)
- ▲ Psicopatologia e classificazioni nosografiche: DSM 5 e PDM 2
- ▲ L'asse M del PDM 2

Modulo 8 – Colloquio clinico e Assessment

- ▲ Cosa e come valutare il paziente
- ▲ Dal colloquio anamnestico al colloquio clinico/diagnostico
- ▲ Casi clinici, con uso delle chart del PDM 2
- ▲ Valutazione della personalità: SWAP 200 e CTQ
- ▲ Ritagliare l'intervento "su misura"

Modulo 9 – Altri strumenti diagnostici

- ▲ Valutazione della personalità: PID-5; SCID 5
- ▲ Valutazione sintomatologica: SCL 90; MMPI II

Modulo 10 – Ragionamento clinico e progettazione dell'intervento

- ▲ Valutazione della funzione riflessiva: RFQ; FR (esemplificazioni della sua presenza e della sua valutazione attraverso le siglature di AAI)
- ▲ Dalla valutazione all'intervento
- ▲ Variabili implicate in un buon intervento clinico (per es., alleanza terapeutica)
- ▲ Quando l'intervento fallisce (dropout)

Unità di apprendimento 6

Modulo 11 – La teoria metacognitiva dei Disturbi di personalità e strumenti specifici

- ▲ Metacognizione e DP
- ▲ Valutazione della metacognizione e IVAM

Unità di apprendimento 7

Modulo 12 – Trattamento basato sulla mentalizzazione (MBT): la teoria

- ▲ Principi generali: dimensioni e sistemi
- ▲ Riferimenti neurobiologici della mentalizzazione: arousal e regolazione dell'emozione
- ▲ Gli assi della mentalizzazione
- ▲ Il legame tra mentalizzazione e attaccamento
- ▲ Mentalizzazione, rispecchiamento dell'affetto, regolazione emotiva e senso di Sé
- ▲ Sé agentivo e sé alieno
- ▲ Mentalizzazione, fiducia epistemica ed evoluzione terapeutica

Modulo 13 – Trattamento basato sulla mentalizzazione (MBT): la tecnica

- ▲ Atteggiamento di scoperta e strutturazione delle sedute
- ▲ Elementi principali (I): modalità mentalizzanti e modalità non mentalizzanti
- ▲ Elementi principali (II): mentalizzare le narrazioni affettive; mentalizzare nella relazione
- ▲ Spunti da altre tecniche di intervento: Mindfulness e Psicoanalisi

Unità di apprendimento 8

Modulo 14 – L'approccio MBT a differenti situazioni psicopatologiche

- ▲ Mentalizzazione e Controtransfer
- ▲ Deficit di mentalizzazione e trauma

- ▲ Deficit di mentalizzazione nei pazienti con Disturbo Borderline di Personalità
- ▲ Supervisione su casi clinici

Modulo 15 – L'approccio MBT a differenti situazioni psicopatologiche (I)

- ▲ Deficit di mentalizzazione: dalla psicosi al Disturbo di personalità
- ▲ Casi clinici

Modulo 16 – L'approccio MBT a differenti situazioni psicopatologiche (II)

- ▲ Deficit di mentalizzazione nei pazienti con Disturbo Antisociale di Personalità
- ▲ Deficit di mentalizzazione nei pazienti con DCA

- ▲ Deficit di mentalizzazione in adolescenza: normalità o patologia?
- ▲ Supervisione su casi clinici

Modulo 17 – Specifiche e nuove modalità di intervento basate sulla mentalizzazione

- ▲ Interventi con famiglie e gruppi
- ▲ Supervisione su casi clinici

Modulo 18

- ▲ Il modello AMBIT
- ▲ Il futuro dell'MBT nella ricerca (valutare gli esiti sul lungo periodo) e nella formazione (possibile anche a distanza?)

Direzione e Coordinamento

Direttore Scientifico

Osmano OASI, Università Cattolica del Sacro Cuore

Consiglio Direttivo

Edgardo CAVERZASI, Presidente GIMBT (Gruppo Italiano MBT)

Gian Maria GALEAZZI, Università di Modena e Reggio Emilia

Chiara IONIO, Università Cattolica del Sacro Cuore
 Vittorio LINGIARDI, "Sapienza" Università di Roma
 Enrico MOLINARI, Università Cattolica del Sacro Cuore
 Francesco PAGNINI, Università Cattolica del Sacro Cuore
 Cristina RIVA CRUGNOLA, Università di Milano Bicocca

International scientific board

Dario BALANZIN, MD, Child Adolescent Psychiatrist and Therapist, Supervisor MBT Mentalization Based Treatment (Anna Freud Centre), Lugano, CH

Anthony BATEMAN, MA, FRCPsych, Visiting Professor in Psychotherapy at Copenhagen University, and Consultant to Anna Freud National Centre for Children and Families in London

Martin DEBBANÉ, Professeur Associé, Faculté de Psychologie et des Sciences de l'Éducation, Univer-

sité de Genève; Senior Lecturer, Department of Clinical, Educational and Health Psychology, University College London, UK; Associate and Trainer in mentalization-based therapies at the Anna Freud Centre in London

Peter FONAGY, PhD, FBA, FMedSci, FAcSS, Professor of Contemporary Psychoanalysis and Developmental Science at University College London, and Chief Executive of the Anna Freud National Centre for Children and Families in London

Faculty

Docenti della I edizione

Vera ABBIATI, Cesare ALBASI, Paolo AMBROSI, Dario BALANZIN, Anthony BATEMAN, Paola BEFFA NEGRINI, Roberto BEZZI, Paolo BRAMBILLA, Davide BROGLIA, Antonino CARCIONE, Edgardo CAVERZASI, Roberto COLOMBO, Martin DEBBANÉ, Franco DEL CORNO, Giulia DE VIDOVICH, Peter FONAGY, Gian Maria GALEAZZI, Chiara IONIO, Vittorio LINGIARDI, Antonella MARCHETTI, Davide MASSARO, Niccolò MORANDOTTI, Riccardo MUFFATTI, Osmano OASI, Francesco PAGNINI, Mauro PERCUDANI, Pierluigi POLITI, Cristina RIVA CRUGNOLA, Annalisa TANZILLI, Daniela TAVIAN, Annalisa VALLE, Roberto VIGANONI.

Partner

Sono in corso di definizione accordi con alcune strutture socio-sanitarie per lo svolgimento dello stage.



Il Master in sintesi

- ▲ **Faculty** proveniente da diversi Atenei italiani ed esteri. È previsto l'intervento di esperti nazionali e internazionali nell'ambito del Trattamento basato sulla mentalizzazione (MBT).
- ▲ **Approccio didattico integrato** con momenti di discussione di casi clinici, esercitazioni pratiche, supervisioni e tirocini.
- ▲ **Tutor** a supporto dell'aula per l'intera durata del programma.
- ▲ Materiale di approfondimento e integrazione reperibile **online su una piattaforma dedicata**.

Destinatari

Il master è rivolto a:

- ▲ Psicologi, psicoterapeuti, medici psichiatri e neuropsichiatri infantili.
- ▲ Laureandi nella LM di Psicologia (con conseguimento del titolo entro la sessione straordinaria dell'a/a 2019/2020).
- ▲ Laureati magistrali o del vecchio ordinamento in Psicologia.

Scadenze invio candidature

I candidati dovranno compilare la domanda attraverso il **portale di ammissione** e inviarla entro il 30 Novembre 2020

Colloqui di selezione

Condotti dal Direttore del Master e da un membro della Faculty si svolgeranno giovedì 1 e venerdì 2 ottobre 2020, in una fascia oraria compresa tra le 10,30 e le 15,30, e giovedì 3 e venerdì 4 dicembre 2020, sempre in una fascia oraria compresa tra le 10,30 e le 15,30.

I candidati saranno contattati dallo Staff del Master per la convocazione alla selezione.

Durata

Gennaio 2021- Dicembre 2022

Modalità

Due giornate intensive (venerdì e sabato) di 8 ore ciascuna una volta al mese circa.

Quota di partecipazione

La quota di partecipazione è di € 3.800 e dovrà essere versata in due rate. Sono in via di definizione alcune borse di studio a parziale copertura del costo del master.

Informazioni

master.mbt@unicatt.it

master.universitari@unicatt.it

asag.unicatt.it/mentalizzazione



UNIVERSITÀ
CATTOLICA
del Sacro Cuore

